

LEXUS EXTRACARE

LISAGARANTII TINGIMUSED JA HOOLDUSPÄEVIK



Mudel

Läbisõit

Sõiduki registreerimisnumber

Tehasetähis

Sõiduki esmane müügikuupäev

Lexus Extracare'i lisagarantii kehtivuse alguskuupäev (kui läbisõit on alla 100 000 km)

Sõiduki turuväärtus ilma käibemaksuta Lexus Extracare'i lisagarantii väljastamise hetkel

Lexus Extracare'i lisagarantii ja Lexus Euro Assistance 24 lõppkuupäev

Edasimüüja nimi

Edasimüüja aadress

Edasimüüja telefoninumber

Edasimüüja esindaja nimi ja allkiri

OLEN TUTVUNUD JA NÕUSTUN LEXUS EXTRACARE'I LISAGARANTII TINGIMUSTEGA

Kliendi nimi, allkiri ja kuupäev

LEXUS EXTRACARE'İ LISAGARANTII

Lugupeetud klient

Täname, et olete valinud Lexus Extracare'İ lisagarantii. Lexus Extracare'İ lisagarantii omanikuna võite olla kindel, et Teie sõiduk on kaetud tootja garantiiga ka pärast Lexuse originaalgarantii lõppemist. Lexus Extracare'İ lisagarantii tagab Teile meelerahu ja palju muretuid kilomeetreid! Sellega kaasneb ka autoabiprogramm Lexus Euro Assistance 24, mille raames saate kasutada ulatuslikku autoabi teenust ööpäev läbi.

Lexus Extracare'İ lisagarantiiga kaasnevad eelised kajastavad meie pühendumust seista Teie heaolu eest ajal, mil omate Lexuse sõidukit. Meie eesmärk on tagada, et Teie sõiduk oleks turvaline, usaldusväärne ja vastaks Teie ootustele.

Teie Lexus

SISUKORD

| | |
|---|-----------|
| LEXUS EXTRACARE'I LISAGARANTII | 6 |
| TINGIMUSED | 6 |
| KEHTIVUS | 6 |
| LISAGARANTII ANDJA | 7 |
| HÖLMATUD SÕIDUKID | 7 |
| KEHTIVUSPIIRKOND | 7 |
| KEHTIVUSAEG | 7 |
| LISAGARANTII ÜLEMINEK | 8 |
| REMONDITOODE SUMMAARNE MAKSUMUS | 8 |
| MIS ON KAETUD LEXUS EXTRACARE'I LISAGARANTIIGA | 10 |
| LISAGARANTIIGA KAETUD OSADE NIMEKIRI | 10 |
| MIS EI OLE KAETUD LEXUS EXTRACARE'I LISAGARANTIIGA | 12 |
| KEHTIVUSE VÄLISTUSED | 13 |
| TOOTJA HOOLDUSNÕUDED | 14 |
| TOOTJA HOOLDUSPROGRAMM | 14 |
| TOOTJA HOOLDUSPROGRAMM JA LEXUS EXTRACARE'I LISAGARANTII KEHTIVUS | 14 |
| LEXUSE ORIGINAALOSAD | 15 |
| REMONDITOOD PARAST AVARIID | 15 |
| LEXUSE OHUTUSNÕUANDED | 15 |
| GARANTIIREMONDI KORD | 16 |
| MEIE ÕIGUSED TEISTE ISIKUTE SUHTES | 16 |
| HOOLDUSPÆVIK | 18 |

| | |
|--|-----------|
| LEXUS EURO ASSISTANCE 24 AUTOABI TEENUS | 21 |
| ÜLDPÕHIMÕTTED | 22 |
| ABISAAJA | 22 |
| KAASREISIJAD | 22 |
| KEHTIVUSAEG | 22 |
| OMANIKUVAHETUS | 22 |
| VÄLISTUSED | 22 |
| KULUDE HÜVITAMINE | 23 |
| KEHTIVUSPIIRKOND | 23 |
| TEENUSED | 24 |
| AUTOABI | 24 |
| PUKSEERIMINE | 24 |
| MAJUTUS | 24 |
| ASENDUSAUTO | 25 |
| REISI JÄTKAMINE VÕI KOJU NAASMINE | 25 |
| ASENDUSAUTOJUHT | 25 |
| AUTO KOJUTOIMETAMINE | 25 |
| VARUOSADE SAATMINE | 25 |
| SOOVITUSED | 27 |

LEXUS EXTRACARE' LISAGARANTII

TINGIMUSED

Juhime Teie tähelepanu asjaolule, et Lexus Extracare'i lisagarantii tingimused erinevad teatud aspektides vähesel määral Lexuse originaalgarantii tingimustest. Lexuse originaalgarantii ja Lexus Extracare'i lisagarantii kehtivuse erisused on esitatud alljärgnevalt.

Sõiduki müügikuupäevast on möödunud vähem kui 36 kuud ja läbisõit on vähem kui 100 000 km.

Kehtivad Lexuse tootja originaalgarantii tingimused. Palume tutvuda Lexuse originaalgarantii- ja hoolderaamatuga.

Sõiduki müügikuupäevast on möödunud rohkem kui 36 kuud või läbisõit on enam kui 100 000 km.

Kehtivad Lexus Extracare'i lisagarantii tingimused. Palume tutvuda käesolevas voldikus toodud tingimustega.

KEHTIVUS

Vähemalt 12-kuuline ilma läbisõidupiiranguta Lexus Extracare'i lisagarantii.

Lexus Extracare'i lisagarantii kehtivus on vastavalt lepingule kas üks või kaks aastat.

Lexus Extracare'i lisagarantii lõppkuupäev on märgitud käesoleva brošüüri sisekaanel. Lisagarantii annab Teile parima võimaliku garantiikaitse. Lexus pakub sellist lisagarantiid kindlas veendumuses, et meie sõidukid on tööstusharu kõige usaldusväärsemate seas. Nii Lexus Extracare'i lisagarantii kui ka Lexus Euro Assistance 24 teenus kehtivad juhul, kui garantii omanik nõustub käesolevas voldikus sätestatud tingimustega. Palume tutvuda allpool toodud üksikasjalike Lexus Extracare'i lisagarantii ja Lexus Euro Assistance 24 teenuse tingimustega.

Garantii omanik peab tagama, et lisagarantiiga hõlmatud sõidukit hooldatakse ja kontrollitakse allpool toodud hooldusprogrammi järgi.

LISAGARANTII ANDJA

Garantiid pakkuv Lexuse autode edasimüüja kõrvaldab või laseb kõrvaldada kõik tõrked, mida see garantii katab. Teie Lexuse edasimüüja on sõlminud Lexus Extracare'i garantii pakkumiseks kindlustuslepingu kindlustusfirmaga London General Insurance Company (LGI). LGI on andnud Lexus Extracare'i garantiiga tegelevale büroole Aon Warranty Group (AWG) garantiiprogrammi halduri õigused ja volitanud teda korraldama garantiilepingute registreerimise ja haldamisega seotud toiminguid. Garantiid pakkuv Lexuse edasimüüja on teie kontaktisik ja partner kõigis Lexus Extracare'i garantiid puudutavates küsimustes.

Kui teil ei õnnestu kahjujuhtumi korral oma edasimüüjaga ühendust võtta, siis võtke palun ühendust Toyota Baltic AS-iga, tel +372 613 0300; info@toyota.ee.

HÕLMATUD SÕIDUKID

Lexus Extracare'i lisagarantii võib hõlmata vaid Euroopas müüdüd, Euroopa turu jaoks toodetud Lexuse sõidukeid, mis on ostetud mõnest Lexuse ametlikust esindusest Euroopas, välja arvatud:

- kohapeal ilma tootja loata ümber ehitatud sõidukid (matuseautod jms);
- lühiajaliselt rendile või muul viisil kasutusse antavad sõidukid, taksod ja autokooli sõidukid;
- politseiautod, tuletõrjeautod, kiirabiautod ja teiste eriteenistuste sõidukid;
- Lexuse sõidukid, mis ei ole toodetud Euroopa turule.

Lexusel on õigus keelduda Lexus Extracare'i lisagarantii müümisest või juba antud lisagarantii tühistada, kui tekib põhjendatud kahtlus sõiduki seisundi ja kasutustingimuste suhtes.

KEHTIVUSPIIRKOND

Käesolevas voldikus käsitletud Lexus Extracare'i lisagarantii kehtib järgmistes riikides:

Andorra, Austria, Belgia, Bosnia ja Hertsegoviina, Bulgaaria, Eesti, Gibraltar, Hispaania, Holland, Horvaatia, Iirimaa, Island, Itaalia, Kreeka, Küpros, Leedu, Liechtenstein, Luksemburg, Läti, Makedoonia, Malta, Monaco, Montenegro, Norra, Poola, Portugal, Prantsusmaa, Rootsi, Rumeenia, Saksamaa, San Marino, Serbia, Slovakkia, Sloveenia, Soome, Suurbritannia, Šveits, Taani, Tšehhi, Türgi (Euroopa osa), Ungari.

KEHTIVUSAEG

Lexus Extracare'i lisagarantii alguskuupäev on märgitud käesoleva voldiku sisekaanel real „Lexus Extracare'i lisagarantii kehtivuse alguskuupäev“.

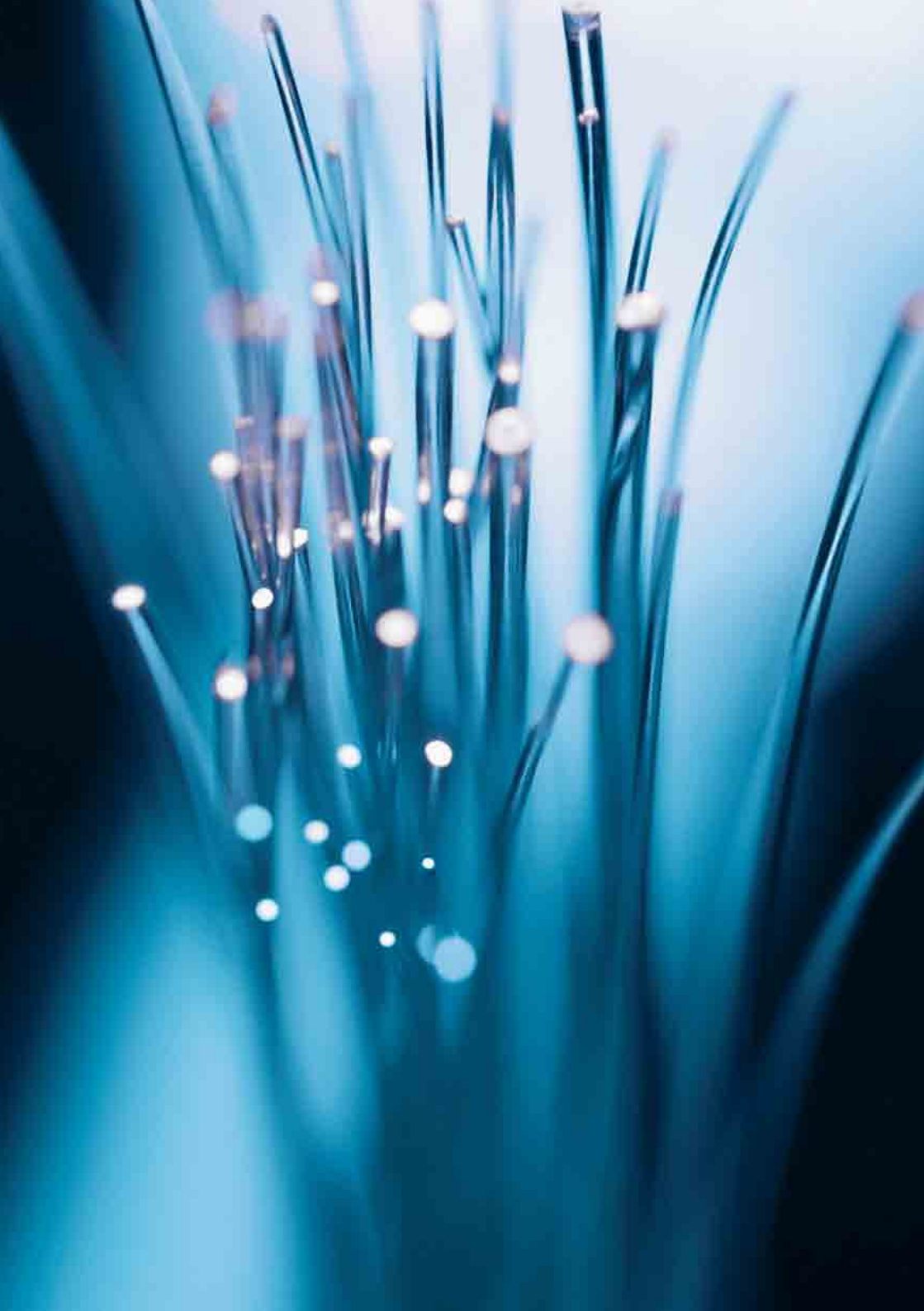
Lexus Extracare'i lisagarantii kehtib voldiku sisekaanel toodud lõppkuupäevani ja selle kehtivus ei pikene sõiduki rikkisoleku või parandamise aja kestuse võrra ega alga asendatud osade suhtes uuesti.

LISAGARANTII ÜLEMINEK

Eeldusel, et sõidukit on hooldatud hooldenõuete (sh hooldusprogrammi) kohaselt, läheb Lexus Extracare'i lisagarantii automaatselt tasuta üle sõiduki järgmistele omanikele. Lisagarantii sisu ja kehtivus seoses omaniku vahetusega ei muutu. Palume teavitada sõiduki uut omanikku käesoleva lisagarantii tingimustest. Selleks, et kasutada lisagarantiiga kaasnevaid hüvesid ilma viivitusperioodita, peab uus omanik kohe ühendust võtma Lexuse edasimüüjaga ja teatama oma kontaktandmed.

REMONDITÖÖDE SUMMAARNE MAKSUMUS

Teie Lexuse ametlik teenindus teeb kõik Lexus Extracare'i lisagarantii alla kuuluvad remonditööd ning vajalike varuosade ja tööde eest eraldi tasu ei võeta. Lexus jätab endale õiguse otsustada, kas vajalikud varuosad parandatakse või asendatakse. Kõikide Lexus Extracare'i lisagarantii raames tehtavate remonditööde summaarne maksumus on piiratud sõiduki turuväärtusega, mis on märgitud käesoleva voldiku sisekaanel. Sõiduki turuväärtuse määrab Lexus Extracare'i lisagarantii väljastanud Lexuse edasimüüja.



MIS ON KAETUD LEXUS EXTRACARE' LISAGARANTIIGA

Lexus Extracare'i lisagarantii katab juhuslikud, ootamatud tõrked, mis on tingitud tootmis-, kooste- või materjalide vigadest, mis ilmnevad sõiduki tavakasutamisel lisagarantii kehtivuse ajal.

LISAGARANTIIGA KAETUD OSADE NIMEKIRI

MOOTOR

- Mootori silindriplokk
- Tasakaalustusvõll
- Nukkvõll
- Tõukurid
- Nookurid
- Klapid ja klapipuksid
- Väntvõll ja väntvõlli laagrid
- Väntvõlli rihmaratas
- Plokikaas
- Plokikaane tihendid
- Kepsud ja kepsu liuglaagrid
- Hooratas
- Kiilrihma rullik
- Õlikarter
- Õlirõhu andur
- Õlipump
- Kolvid ja kolvirõngad
- Kolvisõrm
- Rõngas- ja lametihendid
- Hammasrihm
- Hammasrihma pingutid
- Hammasrihma juhtratas
- Jaotusvõlli kett
- Jaotushammasrattad
- Turboülelaadur
- Turboülelaaduri vahejahuti
- Turboülelaaduri rõhuregulaator
- Klapikambrikaas ja tihendid
- Veepump
- Heitgaaside retsirkulatsiooniklapp
- Õlijahuti
- Õlifiltri korpus
- Detonatsioonianur
- Hapnikuandur
- Mootori juhtmestik (lühise või katkestuse korral)

KÜTUSESÜSTEEM: BENSIIN

- Kütusepump
- Õhuvoolumõõtur
- Elektrooniline juhtplokk (ECU)
- Drosseli korpus
- Drosseli asendi andur
- Kütusepihustid
- Kütuserõhu regulaator
- Kütuseandurid
- Kütusepaak

KÜTUSESÜSTEEM: DIISLIKÜTUS

- Kõrgrõhupump
- Kütusepump
- Õhuvoolumõõtur
- Elektrooniline juhtplokk (ECU)
- Drosseli korpus
- Drosseli asendi andur
- Kütusepihustid
- Hõõgsüüte küünlad
- Kütusepaak
- Kütuseandurid

JAHUTUSSÜSTEEM

- Jahutusvedeliku nivooandur
- Jahutusventilaatori rele
- Jahutusventilaatori andur
- Mootori jahutusvedeliku temperatuuri andur
- Mootori jahutusventilaator
- Ventilaatori viskosidur
- Radiaator ja kork
- Termostaat ja termostaadi korpus

MANUAALKÄIGUKAST

- Siduri peasilinder
- Siduri töösilinder
- Siduri lahutushark ja pöördetelg
- Käigukasti korpus
- Hammasrattad ja võllid
- Sünkronisaatorid
- Laagrid ja puksid
- Rõngas- ja lametihendid
- Käigu vahetushoovastik (v.a trossid)
- Käiguvalits

AUTOMAATKÄIGUKAST

- Käigukasti korpus
- Hammasrattad ja võllid
- Valitsad
- Elektroonilised aktuaatorid
- Pidurilindid
- Sidurid
- Klapiplokk
- Õlipump
- Õlijahuti
- Elektrooniline juhtplokk
- Laagrid ja puksid
- Rõngas- ja lametihendid
- Käigu vahetushoovastik (v.a trossid)
- Hüdrotrafo
- Käiguvalits

JAOTUSKAST JA DIFERENTSIAAL

- Diferentsiaalid
- Diferentsiaali korpus
- Jaotuskast
- Jaotuskasti korpus
- Diferentsiaali taldrikratas ja koonusväikeratas
- Võllid
- Hammasrattad
- Laagrid
- Puksid
- Rõngas- ja lametihendid

JÕUULEKANNE

- Püsikiirusliigendid
- Universaalliigendid
- Poolteljed
- Karda anvõllid
- Karda niiliigend
- Tugilaager
- Puksid
- Viskosidur
- Rõngas- ja lametihendid

VEDRUSTUS

- Esi- ja tagavedrud
- Torsioonvedrud
- Õõtshoovad
- Käänmik
- Šarniirid

ROOLISEADE

- Roolivõimendi
- Hammaslattrool
- Roolivõimendi pump
- Rõngas- ja lametihendid
- Roolihoovastik
- Roolisammas
- Šarniirid

PIDURID

- ABS-i juhtplokk
- ABS-i aktuaator
- Kiiruseandurid
- Pidurivõimendi
- Piduritorustik
- Ketaspiduri sadulad
- Piirikventiilid

- Piduri peasilinder
- Pidurivedeliku anum
- Töösilindrid
- Vaakumpump

KLIIMASEADE JA KÜTTESÜSTEEM

- Kütteradiaator
- Küttesüsteemi klapid ja mootorid
- Kütteventilaatori mootor
- Kliimaseadme kompressor
- Jahuti
- Aurusti
- Vastuvõtja/kuivatusseade
- Küttesüsteemi juhtseade
- Kütteseadme klapp
- Aurusti temperatuuriandur

ELEKTRISEADMED

- Starter
- Generaator
- Süütepoolid
- Klaasipuhasti mootorid
- Pesuvedeliku pumba mootorid
- Suunanäidiku releed
- Helisignaali
- Käsilülitid
- Turvapatja spiraalkaabel
- Releed
- Klaasi kütteelemendid
- Pardaarvuti
- Klaasitõstukite mootorid/ regulaatorid
- Klaasitõstukite lülitid
- Peegli mootorid
- Võtmesisene kaugjuhtimispult
- Näidikute plokk
- Kell
- Kiiruseandurid
- Juhtmestik (lühise või katkestuse korral)
- Istmete elektrimootorid
- Andurid
- Istmete kütteelemendid
- Signaalsatsioon (tehases paigaldatud originaaltooted)
- Elektroonilise juhtploki ümberprogrammeerimine

- (välja arvatud rikkekoodide kustutamine)
- Turvapatjade süsteem (välja arvatud turvapatjad)

KERE

- Kesklukustuse juhtplokk
- Kesklukustuse solenoidid/ aktuaatorid
- Ukselukud (välja arvatud võtmed)
- Mootorikatte avamise tross
- Tagaluugi teleskooptoed
- Klaasitõstukid
- Istmete raamid
- Turvavööde mehhanism

HÜBRIIDKOMPONENDID

MIS EI OLE KAETUD LEXUS EXTRACARE' I LISAGARANTIIGA

ÜLDISED ILMINGUD, MIS EI OLE GARANTIIGA KAETUD:

igasugune kulumine; kõik ülemäärased lötkud; müra; vibratsioon; ükskõik milline korrosiooniga seonduv remont; ükskõik milline ebakvaliteetse kütusega seonduv remont; loodusnähtustest (külmutamine, rahe, välk, maavärin, üleujutus, jäätumine, torm jms) põhjustatud kahjustuste tagajärjel tekkinud tõrked; mitteoriginaal lisavarustusest tingitud defektid; tavakasutusega seonduvad asjaolud (kividest põhjustatud kriimustused, soolakahjustused, tolm, kulumisjäljed ja kriimustused klaasil, määrdumine jms); ebaõigest kasutamisest põhjustatud asjaolud (mitteshiparane kasutamine, avariid, ülekoormus, puudulik hooldus jms).

KORRAPÄRASE HOOLDUSEGA SEONDUVAD, KIIRESTI KULUVAD JA KERGESTI KAHJUSTATAVAD OSAD:

vedelikud; veorihmad ja -pingutid; filtrid; süüteküünlad; väljalaskesüsteem (kõik osad alates kollektori tihendist kuni väljalasketoru otsani); pidurikettad ja -trumlid, piduriklotsid ja -kingad; seisupiduri trossid ja aktuaatorid; fiksaatorid ja kinnitusvahendid; torud ja voolikud; mootori ja kabiini kinnitused; siduriketas, -korv, -survelaager ja ajami tross; aku (12 V); kaitsmed; süütelukk; kõik valgustusseadmed, lambid ja pirnid; parkimisandurid; klaasipuhasti harjad ja hoovad; rehvid, veljed, põiad ja rattalaagrid; eesmised ja tagumised põikstabilisaatorid, puksid, ühendusvardad ja aktuaatorid; vedrustuse hoovad; veovõllide tolmukaitsmed; amortisaatorid (sh kõik õhkvedrustuse osad); kõik hinged; lisakütteseaded; audio-, navigatsiooni-, meelelahutusseadmed; infokandjad; reguleerimine; diagnostika.

GARANTII ALLA EI KUULU HÜBRIIDAUTODE JÄRGMISED OSAD:

hübriidauto kõrgepingeaku; aku (12 V); kõrgepingeaku ahela katkesti

MIS TAHES KAUDSED KULUD, MUU HULGAS:

saamata jäänud tulu või palk; ebamugavustest tingitud kahju; transportimine, pukseerimine, sideteenuste kulud; majutus; rent; mis tahes vara või väärtasjade kaotus; muud ettenägematud kahjud.

GARANTII ALLA EI KUULU ALLJÄRGNEVAD ASJAOLUD JA OSAD:

värvikahjustused; roostekahjustused; luitumine; pleekimine; deformeerumine; pragunemine; lahtitulemine; äraukkumine; vee sissetungimisest ja kondenseerumisest põhjustatud kahjustused. Garantii ei ole kaetud sõitateruumi ehisdetailid, katted, vaibad ja polstrid (plast, tekstiil, nahk); kõik klaasid; uste tihendid ja käepidemed; kere välisdetailid (k.a kaitserauad, välispeeglid, ilulüügid, klaasitihendid, antennid); kaetud osade nimekirjas mainimata abi- ja mugavusseadmed (nt sirmid ja kardinad, rooliratta asendi regulaator, tagurduskaamera, sigaretisüütaja, parkimisabi süsteem, tulepesurid jne) ja kõik nende komponendid.

KEHTIVUSE VÄLISTUSED

Lexus Extracare'i lisagarantii võib laieneda ka lisagarantiiga hõlmamata sõidukiosadele, juhul kui lisagarantiiga hõlmatud osa rike on põhjustanud lisagarantiiga hõlmamata sõidukiosa kahjustumise. Selline lisagarantii laiendamine lisagarantiiga hõlmamata osade kahjustumisele ei kehti, kui kahjustumise on põhjustanud ennetavate meetmete kasutusele võtmata jätmine või hooletus. Sõiduki pukseerimine töökotta, kui sõiduk on rikke tõttu muutunud liikumisvõimetuks, ei ole hõlmatud Lexus Extracare'i lisagarantiiga. Pukseerimine sellise rikke korral kuulub Lexus Euro Assistance 24 autoabi teenuse alla. Lexus Euro Assistance 24 üksikasjalikud tingimused on toodud käesolevas raamatus järgnevatel lehekülgedel.

LEXUS EXTRACARE'I LISAGARANTII EI KEHTI JÄRGMISTE ASJAOLUDE KORRAL:

1. Lexus Extracare'i lisagarantii tingimustest ei ole kinni peetud;
2. sõiduki hooldus on olnud puudulik või on kasutatud vedelikke, mis ei vasta omaniku käsiraamatus kirjeldatule;
3. sõidukil ilmneb tõrge, mis tuleneb otseselt või kaudselt alljärgnevast:
 - a) külmakahjustus, torm, rahe, välk, maavärin või üleujutus;
 - b) tulekahju, õnnetus või vargus;
 - c) vääramatu jõud;
 - d) kuritarvitamine või hooletusse jätmine;
 - e) väärkasutamine, näiteks võidukihutamine, maastikusõit või ülekoormamine;
 - f) hoolduste tegemata jätmine või ennetavate sammude kasutusele võtmata jätmine;
 - g) teod või tegematajätmised, mis on tahtlikud, ebaseaduslikud või hooletud;
 - h) remondi- ja hooldustööd, mis on tehtud Lexuse ettenähtud remondiprotseduure või hooldusprogrammi eirates;
4. sõiduki osad on:
 - a) muudetud tootja spetsifikatsioone eirates;
 - b) paigaldatud Lexuse instruksioone eirates sõltumata osade päritolust;
 - c) sõiduki tootja poolt heaks kiitmata;
5. remondikulude hüvitamist saab taotleda mõne teise kindlustuse või garantii alusel;
6. mootor on tootja loata ümber ehitatud töötama gaasil või muudel alternatiivkütustel;
7. mõni finantsasutus või kindlustusfirma on sõiduki avarii järel täies mahus välja maksnud või kuulutanud hävinuks või täielikult kahjustatuks.

TOOTJA HOOLDUSNÕUDED

Lexus Extracare'i lisagarantii kehtivuse eeldusena tuleb teha sõiduki regulaarne hooldus tootja hooldusprogrammi kohaselt.

Te peate:

1. säilitama kõik sõiduki hooldamise ja remondi kohta väljastatud arved ja kviitungid;
2. tegema regulaarseid hooldusi tootja kinnitatud hooldusprogrammi kohaselt. Hooldus tuleb teha vähemalt 30 päeva või 1500 km jooksul (sõltuvalt sellest, kumb tingimus saabub esimesena) hooldusprogrammis märgitud ajast/läbisõidust;
3. tagama, et sõiduki hoolduse ajalugu oleks korrektselt käesolevas voldikus kajastatud.

TOOTJA HOOLDUSPROGRAMM

Tootja hooldusprogramm seisneb sõiduki korralise hoolduse tegemises vastavalt ettenähtud hooldusintervallile. Tootja ettenähtud hooldusprogramm hõlmab muu hulgas pidurisüsteemi, roolimissüsteemi, tulede ja rehvide kontrolli. Täielikku hooldusprogrammi võite küsida Lexuse ametlikest teenindustest või edasimüüjatelt.

TOOTJA HOOLDUSPROGRAMM JA LEXUS EXTRACARE'I LISAGARANTII KEHTIVUS

Selleks, et Lexus Extracare'i lisagarantii kehtiks, peate Te sõidukit hooldama käesolevas voldikus esitatud juhendite kohaselt. Lexus võib lisagarantii ühepoolset tühistada, kui pole järgitud voldikus toodud nõudeid.

Tootja hooldusprogrammi raames tehtud hooldused tuleb lasta üksikasjalikult voldikusse üles märkida. Sõiduki müügi korral andke voldik kindlasti uuele omanikule.

Lexus Extracare'i lisagarantii ei hõlma kahjustusi või rikkeid, mis tulenevad tootja hooldusprogrammi kohaste hoolduste tegemata jätmisest või omaniku käsiraamatus kirjeldatud spetsifikatsioonidele mittevastavate vedelike kasutamisest. Hoolduste tegemiseks soovitame külastada Lexuse ametlikke teenindusi, kus kasutatakse Lexuse originaalosi ja tootja soovitatud vedelikke. Soovitame kasutada Lexuse ametlikke teenindusi kõikideks remonditöödeks, kuna Lexuse sõidukitele spetsialiseerunud personal suudab Teid oskuslikult aidata kõigis sõidukiga seotud küsimustes.

LEXUSE ORIGINAALOSAD

Soovitame Teil tungivalt kasutada oma Lexuse hooldamisel ja remontimisel ainult Lexuse originaalosi. Need on valmistatud rangeimate kvaliteedi- ja töökindluse nõuete järgi ning kavandatud vastama täpselt Teie sõiduki spetsifikatsioonile. Sama kehtib õli ja teiste vedelike kohta. Vältimaks sõiduki kahjustusi, tuleb Teil veenduda, et kasutatakse õigeid keemiatooteid, mis vastavad Lexuse spetsifikatsioonidele.

REMONDITÖÖD PÄRAST AVARIID

Kui Teie sõiduk satub avariisse, on Teie enda ohutuse ja mugavuse huvides ning sõiduki väärtuse, sõiduomaduste, välimuse ja 12-aastase läbiva korrosiooni vastase garantii säilitamiseks oluline sõiduk kvaliteetselt taastada. Soovitame Teil kontrollida, milliseid osi remonditöökojad ja kindlustusfirmad sõiduki taastamisel kasutavad. Mõni neist võib soovitada kulude kokkuhoiuks järeletehtud või kasutatud osi. Sellistele osadele Lexus Extracare'i lisagarantii ei kehti, samuti ei kehti garantii kahjustuste või rikete korral, mis tulenevad otseselt või kaudselt niisuguste osade kasutamisest. Kaitske oma investeeringut ning veenduge, et Teie Lexusele saaks pärast õnnetust osaks parim kohtlemine.

LEXUSE OHUTUSNÕUANDED

Tagamaks oma sõiduki parim võimalik seisukord, järgige alltoodud lihtsaid soovitusi.

- a) Pärast külma mootori käivitamist vältige esimesel paaril kilomeetril kõrgeid pöördeid.
See tagab parima soojenemise ja mootori pika tööea.
- b) Pange tähele, et õlitarbimine võib olla olenevalt juhtimisest väga erinev. Soovitame õlitaset regulaarselt kontrollida (eriti tähelepanelik tuleb olla pikka maad sõites või sooja ilmaga).
- c) Konditsioneeritõhususe säilitamiseks lülitage see iga kuu vähemalt mõneks minutiks sisse.
- d) Veenduge, et kõik tuled töötavad korralikult.
- e) Veenduge, et klaasipuhastid ja -pesurid töötavad korralikult ning et pesuvedelikku on piisavalt.
- f) Kontrollige rehvide (sh tagavararehvi) kulumist ja rõhku. See on hädavajalik stabiilsuse, mugavuse, sõiduohutuse ja väiksema kütusekulu huvides.
- g) Peske sõidukit regulaarselt. Kasutage puhast külma vett ja õrnatoimelist autošampooni ning jälgige, et sõiduk kuivaks päikese eest varjatult. Kui sõidate soolatud või tolmustel teedel või mere ääres, peske sõidukit põhja alt regulaarselt. Tähtis on hoida uste alumistes äärtes ja ukسلävedes olevad äraavoluavaused puhtad. Eemaldage värvitud osadelt kohe pori, mustus, putukad, lindude väljaheidet jms. Kui näete värvil pragusid, kriime või kivitäkkeid, kasutage nende parandamiseks tootja soovitatud värviparanduskomplekti või pöörduge Lexuse ametliku teeninduse poole. Kui sõidate palju kruusateedel, on soovituslik paigaldada sõidukile porikummid.

GARANTIIREMONDI KORD

Loodame, et Te ei pea garantiiremonti kunagi läbima. Kui selline vajadus peaks siiski tekkima, toimige alljärgnevalt.

Rikete tõttu tekkinud olukorra halvenemise ja veelgi põhjalikuma remondi vajaduse ärahoidmiseks viige sõiduk võimalikult kiiresti Lexuse ametlikku teenindusse ja esitage järgmised dokumendid:

1. käesolev voldik koos täidetud hoolduspäevikuga;
2. vajaduse korral lisatõendid regulaarsete hoolduste läbimise kohta.

Teenindus teeb kindlaks tõrke põhjuse ja kontrollib, kas Lexuse Extracare'i lisagarantii hõlmab tuvastatud tõrget.

Garantiiremondi korral palub teenindaja teil allkirjastada remondi tellimuslehe ja garantiiremondi arve.

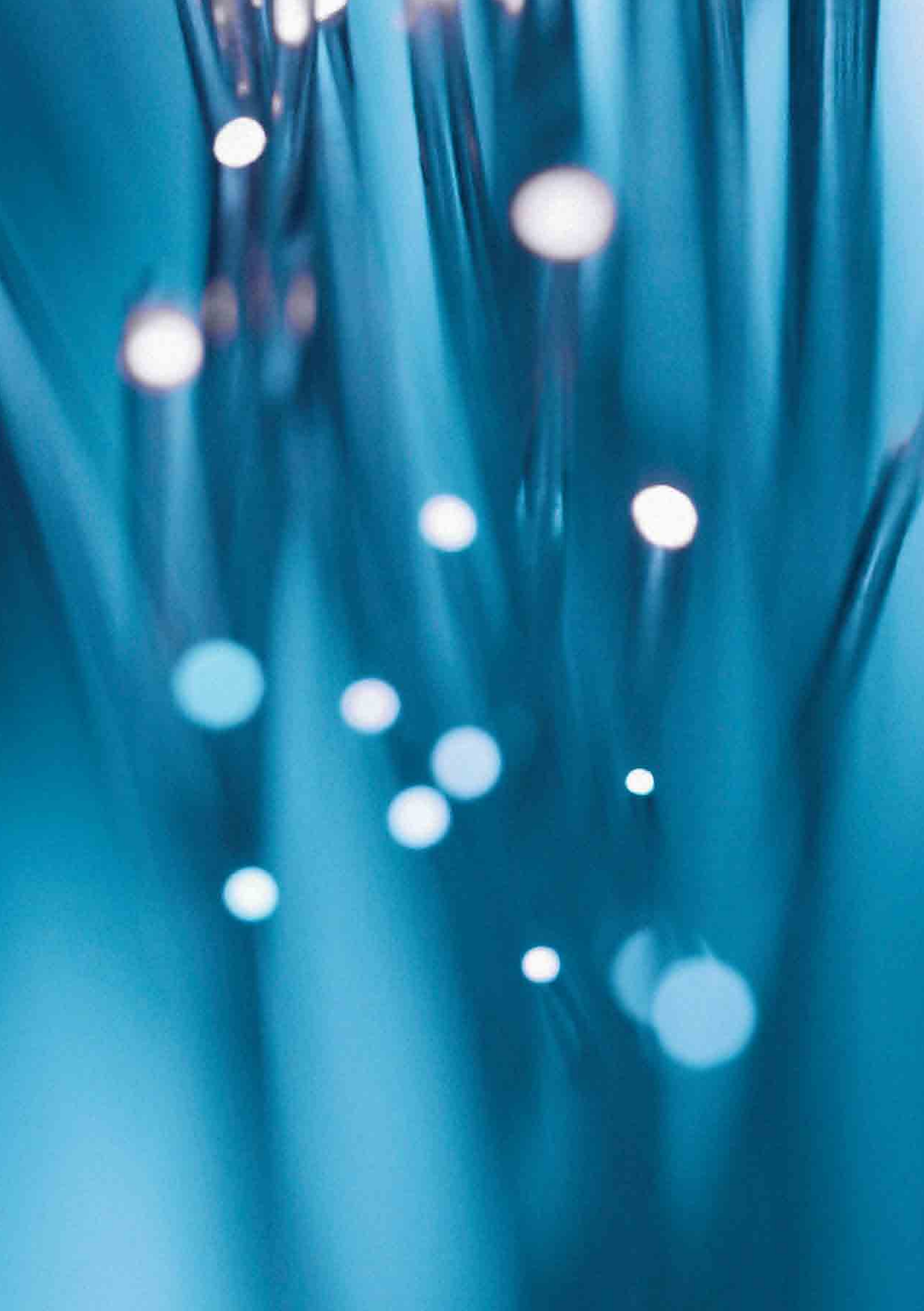
Juhul kui tõrge leiab aset välisriigis, tuleb kõik remonditööd teha Lexuse ametlikus teeninduses. Klient on kohustatud esialgu ise tasuma välisriigis tekkinud remondikulud. Lexuse ametlik teenindus peab remonditööde arvel eraldi välja tooma tõrke põhjuse, tehtud tööd, varuosad ja tööjõukulud koos töödele kulunud ajaga. Kodumaale naasmisel tuleb see arve esitada Lexuse edasimüüjale ühe kuu jooksul arvates arve väljastamisest. Võimaluse korral soovitame välisriigis juhtunud tõrke puhul pöörduda enne remonti kodumaal oleva Lexuse ametliku teeninduse poole, saamaks kinnitust, et välismaise Lexuse esinduse tehtavad tööd kuuluvad garantii alla ja tehtud kulutused kompenseeritakse Teile tagantjärele. Remonditööde maksumus hüvitatakse Teile kooskõlas Lexus Extracare'i lisagarantii tingimustega. Palume esitada ka oma arvelduskonto number pangapäilekande tegemiseks. Kui Lexuse edasimüüja Teie taotlust ei rahulda, võtke palun ühendust Toyota Balticu esindusega:

TOYOTA BALTIC AS

Rävala pst 2, 10145 Tallinn, Eesti
+372 613 0300
info@lexus.ee

MEIE ÕIGUSED TEISTE ISIKUTE SUHTES

Kui me hüvitame remonditööde kulud oma garantiitingimuste järgi, on meil õigus tegutseda Teie nimel, et taotleda remondikulude korvamist kolmandatelt isikutelt, sealhulgas kahjude põhjustajalt. Selliste nõuete maksmapanemiseks olete kohustatud meile vajadust mööda vajalikku informatsiooni andma ning abi osutama. Te ei või kahjustada meie õigusi ja vajaduse korral peate lubama meil kohtumenetluses Teie nime kasutada.



HOOLDUSPÄEVIK

| TEHTUD HOOLDUS | |
|--------------------------|--|
| LÄBISÕIT: | |
| KUUPÄEV: | |
| VAHEHOOLDUS: | |
| MOOTORIÕLI JA ÕLIFILTER: | |
| TÄISHOOLDUS: | |

| TEHTUD HOOLDUS | |
|--------------------------|--|
| LÄBISÕIT: | |
| KUUPÄEV: | |
| VAHEHOOLDUS: | |
| MOOTORIÕLI JA ÕLIFILTER: | |
| TÄISHOOLDUS: | |

| TEHTUD HOOLDUS | |
|--------------------------|--|
| LÄBISÕIT: | |
| KUUPÄEV: | |
| VAHEHOOLDUS: | |
| MOOTORIÕLI JA ÕLIFILTER: | |
| TÄISHOOLDUS: | |

| TEHTUD HOOLDUS | |
|--------------------------|--|
| LÄBISÕIT: | |
| KUUPÄEV: | |
| VAHEHOOLDUS: | |
| MOOTORIÕLI JA ÕLIFILTER: | |
| TÄISHOOLDUS: | |

| TEHTUD HOOLDUS | |
|--------------------------|--|
| LÄBISÕIT: | |
| KUUPÄEV: | |
| VAHEHOOLDUS: | |
| MOOTORIÕLI JA ÕLIFILTER: | |
| TÄISHOOLDUS: | |

| TEHTUD HOOLDUS | |
|--------------------------|--|
| LÄBISÕIT: | |
| KUUPÄEV: | |
| VAHEHOOLDUS: | |
| MOOTORIÕLI JA ÕLIFILTER: | |
| TÄISHOOLDUS: | |

| TEHTUD HOOLDUS | |
|--------------------------|--|
| LÄBISÕIT: | |
| KUUPÄEV: | |
| VAHEHOOLDUS: | |
| MOOTORIÕLI JA ÕLIFILTER: | |
| TÄISHOOLDUS: | |

| TEHTUD HOOLDUS | |
|--------------------------|--|
| LÄBISÕIT: | |
| KUUPÄEV: | |
| VAHEHOOLDUS: | |
| MOOTORIÕLI JA ÕLIFILTER: | |
| TÄISHOOLDUS: | |

| TEHTUD HOOLDUS | |
|--------------------------|--|
| LÄBISÖIT: | |
| KUUPÄEV: | |
| VAHEHOOLDUS: | |
| MOOTORIÕLI JA ÕLIFILTER: | |
| TÄISHOOLDUS: | |

| TEHTUD HOOLDUS | |
|--------------------------|--|
| LÄBISÖIT: | |
| KUUPÄEV: | |
| VAHEHOOLDUS: | |
| MOOTORIÕLI JA ÕLIFILTER: | |
| TÄISHOOLDUS: | |

| TEHTUD HOOLDUS | |
|--------------------------|--|
| LÄBISÖIT: | |
| KUUPÄEV: | |
| VAHEHOOLDUS: | |
| MOOTORIÕLI JA ÕLIFILTER: | |
| TÄISHOOLDUS: | |

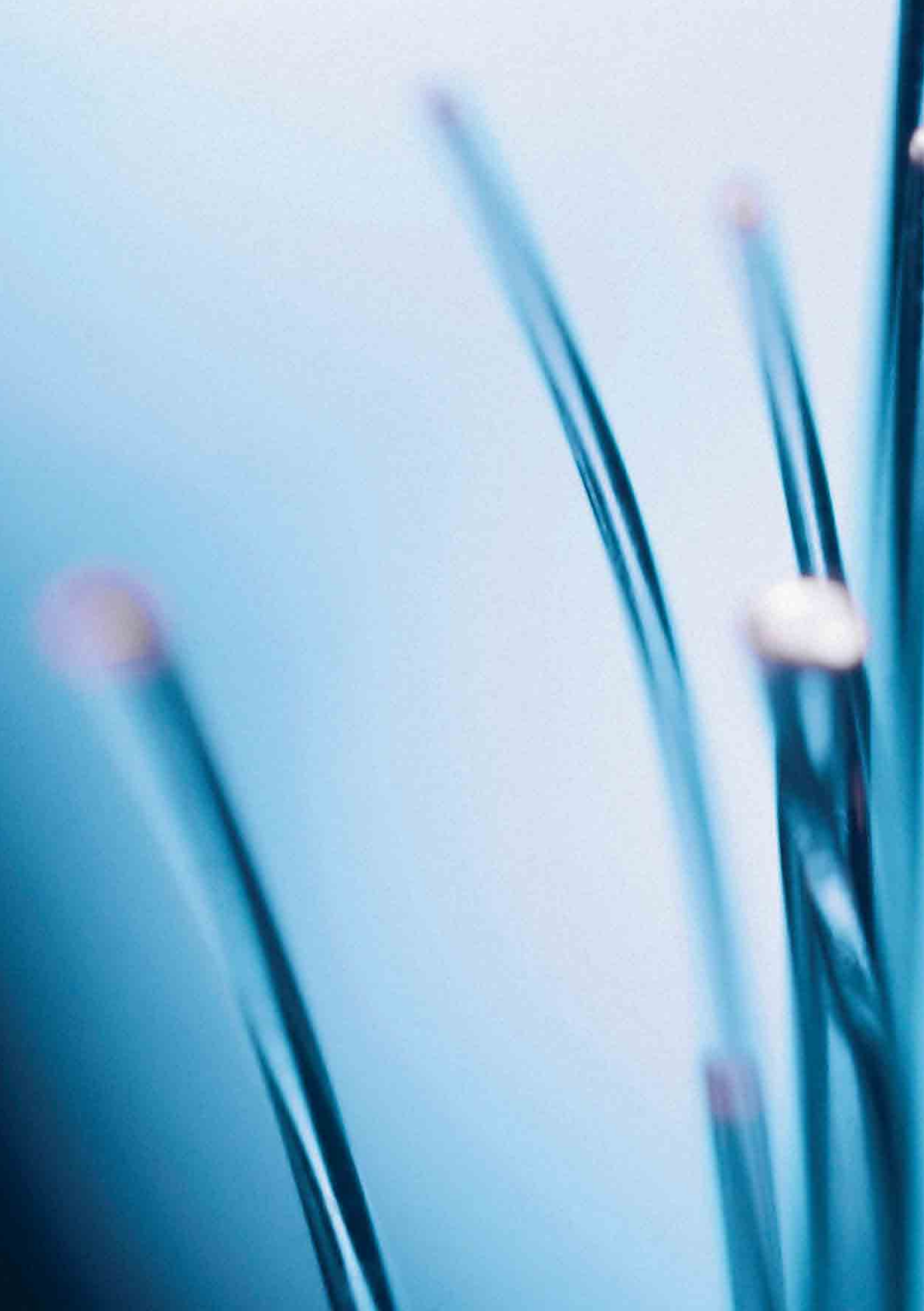
| TEHTUD HOOLDUS | |
|--------------------------|--|
| LÄBISÖIT: | |
| KUUPÄEV: | |
| VAHEHOOLDUS: | |
| MOOTORIÕLI JA ÕLIFILTER: | |
| TÄISHOOLDUS: | |

| TEHTUD HOOLDUS | |
|--------------------------|--|
| LÄBISÖIT: | |
| KUUPÄEV: | |
| VAHEHOOLDUS: | |
| MOOTORIÕLI JA ÕLIFILTER: | |
| TÄISHOOLDUS: | |

| TEHTUD HOOLDUS | |
|--------------------------|--|
| LÄBISÖIT: | |
| KUUPÄEV: | |
| VAHEHOOLDUS: | |
| MOOTORIÕLI JA ÕLIFILTER: | |
| TÄISHOOLDUS: | |

| TEHTUD HOOLDUS | |
|--------------------------|--|
| LÄBISÖIT: | |
| KUUPÄEV: | |
| VAHEHOOLDUS: | |
| MOOTORIÕLI JA ÕLIFILTER: | |
| TÄISHOOLDUS: | |

| TEHTUD HOOLDUS | |
|--------------------------|--|
| LÄBISÖIT: | |
| KUUPÄEV: | |
| VAHEHOOLDUS: | |
| MOOTORIÕLI JA ÕLIFILTER: | |
| TÄISHOOLDUS: | |



LEXUS EURO ASSISTANCE 24 AUTOABI TEENUS

MIS TAHES AJAL, MIS TAHES RIKKE KORRAL
TEIE LEXUSE SÕIDUKIL

Lexus Euro Assistance 24 on mainekas autoabiprogramm, mis võimaldab Teil oma Lexusega kogu Euroopas* muretulult sõita. Ootamatuste korral valige vaid allolev telefoninumber.

* Vaata „Lexus Euro Assistance 24 kehtivuspiirkond“

VIIBIDES EESTIS, HELISTAGE NUMBRIL:

800 4488*

VIIBIDES VÄLISMAAL, HELISTAGE NUMBRIL:

+372 650 9898*

* Kõnelele kehtib kohalik tariif.

NB! Enne mis tahes toiminguid palume võtta ühendust Lexus Euro Assistance 24-ga. Kulusid hüvitatakse ainult siis, kui Lexus Euro Assistance 24-ga on olemas eelnev kokkulepe. Hoidke kõik kulusid tõendavad dokumendid kindlasti Lexus Euro Assistance 24 jaoks alles.

**LEXUS EURO ASSISTANCE 24 TEENUST PAKUB
FALCK AUTOABI OÜ**

Laki 11, 12915 Tallinn; tel +372 697 9179 / faks +372 697 9110; info@falck.ee

ÜLDPÕHIMÕTTED

ABISAAJA

Abisaajaks loetakse Lexus Euro Assistance 24-ga hõlmatud sõiduki juhti.

KAASREISIJAD

Kaasreisijad on abisaaja kaasreisijad, kes viibivad juhtumi ajal Lexus Euro Assistance 24-ga hõlmatud autos. Kaasreisijate veo puhul peab olema järgitud reisijateveo nõudeid ja valmistaja määratud maksimaalset iste-kohtade arvu. Kaasreisijateks ei loeta juhuslikke kaasreisijaid (nt hääletajaid) ega sõidu eest tasunud reisijaid.

KEHVTIVUSAEG

Lexus Euro Assistance 24 kehtib kuni voldiku sisekaanel näidatud kuupäevani, vt rida „Lexus Extracare'i lisagarantii ja Lexus Euro Assistance 24 lõppkuupäev“.

Lexus Euro Assistance 24 kehtib ainult voldiku sisekaanel märgitud Lexus Extracare'i lisagarantiiga hõlmatud auto puhul.

OMANIKUVAHETUS

Lexus Euro Assistance 24 eelised lähevad automaatselt üle sõiduki järgmisele omanikule kuni esialgse lõpptähtaja saabumiseni. Selleks, et sõiduki järgmine omanik saaks seda teenust kohe kasutada, on soovitatav, et ta teavitaks Lexuse edasimüüjat viivatamult omanikuvahetusest ja edastaks oma andmed.

VÄLISTUSED

Lexus Euro Assistance 24 teenuse raames ei kompenseerita kulusid/kahjunõudeid, mis on tekkinud allnimetatud asjaoludel:

- osavõtt autovõidusõitudest ja kiiruskatsetest;
- selle riigi seaduste või eeskirjade eiramine, kus sõidukit kasutatakse;
- vääramatu jõud;
- äärmuslikud ilmastikunähtused või mis tahes muud vääramatu jõu asjaolud;
- autoabiteenuste korraldamine/tellimine enne Lexus Euro Assistance 24-lt nõusoleku saamist või ilma selle nõusolekuta;
- abisaaja tahtlik, samuti petturlik tegevus või enesetapukatse;
- sõiduki liikumisvõimeks muutumine teeninduse või remondi käigus;
- sõiduki liikumisvõimeusest põhjustatud veose kahjustumine või saamata jäänud tulu;
- sõiduki koorem ning ühitatud last, nt treiler, mootorsõiduk, loomad (nt hobused), aparaatuur, ehitusseadmed, mööbel;
- väljaspool kehtivuspiirkonda või pärast lepingu kehtivuse lõppu tekkinud kahjunõuded;
- kuludokumentide esitamata jätmine;
- autosse jäetud pagasi või muude esemete (sh auto helisüsteemi) kadumine või vargus;
- kütusekulu, tolli- ja teemaksud;

- lennufirma pagasi kaalulimiidi ületamine;
- majutuse tühistamine;
- toitulustamine;
- korduvad rikked, mis on tekkinud sõiduki ebapiisavast hooldusest (nt aku veast) pärast Lexus Euro Assistance 24 esmakordset abi;
- sõiduki või treileri remont.

Märkused

- Teenuse osutamine (sh hotellimajutuse ja asendusauto pakkumine) sõltub kohalikest võimalustest.
- Lexus Euro Assistance 24 ei vastuta nõuannetest või osutatud teenuste kasutamisest tuleneva kahju eest.

KULUDE HÜVITAMINE

Kui Teie auto on muutunud liikumisvõimetuks ja see on toonud Teile kaasa kulusid, mis voldikis nimetatud tingimuste kohaselt kuuluvad Lexus Euro Assistance 24 kompenseeritavate kulude hulka, tuleb Teil esitada Lexus Euro Assistance 24 kohalikule esindusele vastavad arved. Arvete edastamise kohta saate üksikasjalikumat teavet Lexus Euro Assistance 24 infotelefonilt.

Lexus Euro Assistance 24 infotelefonil helistades küsitakse Teilt üldjuhul järgmisi andmeid:

- Teie nimi ja sõiduki registri- või kerenumber (Teie isiku tuvastamiseks ja õiguste kindlakstegemiseks);
- Teie kontaktandmed (Teie teavitamiseks toimuvast);
- Teie sõiduki asukoht (abistajate kohalejõudmiseks);
- Teie sõiduki mudel ja kerenumber (vajalike varuosade ja materjalide kindlaksmääramiseks);
- Teie sõiduki värvus (auto hõlpsamaks tuvastamiseks);
- probleemi kirjeldus.

Märkused

- Autovarguse korral tuleb esmalt teavitada sellest vastavat kohalikku ametiasutust, alles seejärel pöörduda abipalvega Lexus Euro Assistance 24 poole.
- Abi (eelkõige seoses majutuse ja autorendiga) osutatakse võimalust mööda.

KEHTIVUSPIIRKOND

Lexus Euro Assistance 24 teenused on kättesaadavad järgmistes riikides: Andorra, Austria, Belgia, Bosnia ja Hertsegoviina*, Bulgaaria*, Eesti, Hispaania, Holland, Gibraltar, Horvaatia, Iirimaa, Island*, Itaalia, Kreeka, Küpros, Leedu, Liechtenstein, Luksemburg, Läti, Makedoonia*, Malta, Monaco, Montenegro*, Norra, Prantsusmaa (sh Korsika), Poola, Portugal, Rootsi, Rumeenia*, Saksamaa, San Marino, Serbia*, Slovakkia, Sloveenia, Soome, Suurbritannia, Šveits, Taani, Tšehhi, Türgi* (Euroopa osa), Ukraina, Ungari ja Vatikan.

* Täpnega märgistatud riikides on teenuse kvaliteet kohalikest võimalustest

TEENUSED

Soovides kindlustada kliendirahulolu, pakub Lexus meeleldi oma klientidele Lexus Euro Assistance 24 teenuseid. Tuntud Lexuse kvaliteet koos Lexus Euro Assistance 24 pakutavate oskusteadmiste ja eelistega tagab, et võite autosõidul nautida täielikku meelerahu.

Kui peaksite mis tahes rikke, liiklusõnnetuse või autovarguse tõttu hätta sattuma, osutatakse Teile alati ööpäev läbi tasuta järgmist abi:

- autoabi (nt tühi aku, kütuse lõppemine, tühi rehv, võtmete kadumine või lukustumine autosse);
- pukseerimine (lisaks majutus, asendusauto, reisi jätkamine / koju naasmine);
- asendusautojuht;
- auto kojutoimetamine;
- auto varuosade kohaletoimetamine.

AUTOABI

Võtke ühendust Lexus Euro Assistance 24-ga, kui Te vajate autoabi. Autoabi teenus hõlmab muu hulgas järgmist: tühi aku, kütuse lõppemine, tühi rehv, võtmete kadumine või lukustumine autosse.

PUKSEERIMINE

Kui autoga ei saa sõitu jätkata, pukseeritakse see lähimasse Lexuse ametlikku teenindusse. Kui rike või õnnetus tabab Teid tasulisel kiirteel, kus abi osutamine on piiratud, küsige nõu Lexus Euro Assistance 24-lt. Kui satute hätta riigis, kus Lexuse teeninduskeskus puudub, toimetatakse auto Lexuse keskusesse, kust põhikasutaja on auto ostnud.

Kui autot ei saa sama päeva jooksul parandada, on abisaajal õigus kasutada vabal valikul üht kolmest abisaamise võimalusest:

- majutus või
- asendusauto või
- reisi jätkamine või koju naasmine.

MAJUTUS

Kui abisaaja soovib kuni auto parandustööde lõpetamiseni remondikohta jääda, on temal ja kaasreisijatel õigus tasuta majutusele hotellis (ööbimine ja hommikusöök) maksimaalselt neljaks ööks (kuni 184 eurot ööpäevas inimese kohta) riigis, kus rike toimus. Hüvitist saavate kaasreisijate maksimaalne arv peab olema vastavuses sõiduki registreerimistunnistuses näidatud kohtade arvuga.

ASENDUSAUTO

Abisaajale võimaldatakse remondi ajaks kuni viieks ööpäevaks asendusauto, kui:

1. auto vajab pukseerimist ja Lexus Euro Assistance 24 on vedanud auto Lexuse ametlikku teenindusse, kuid seda ei saa samal päeval parandada;
2. auto on varastatud ja seda ei leita 48 tunni jooksul.

Asendusauto maksimaalne lubatud maksumus on 173 eurot ööpäevas (hind sisaldab auto rentimisega seotud kulusid, v.a kütuse maksumus, teemaksud ja kindlustus). Abisaaja on kohustatud järgima autorendifirma tingimusi.

REISI JÄTKAMINE VÕI KOJU NAASMINE

Kui abisaaja soovib jätkata reisi kehtivuspiirkonnas asuva sihtkohani või koju tagasi pöörduda, võimaldatakse talle esimese klassi rongipilet, üle kuuetunnise rongisõidu korral äriklassi lennupilet. Autovarguse korral piirduvad valikuvõimalused asendusauto, reisi jätkamise või koju naasmisega.

ASENDUSAUTOJUHT

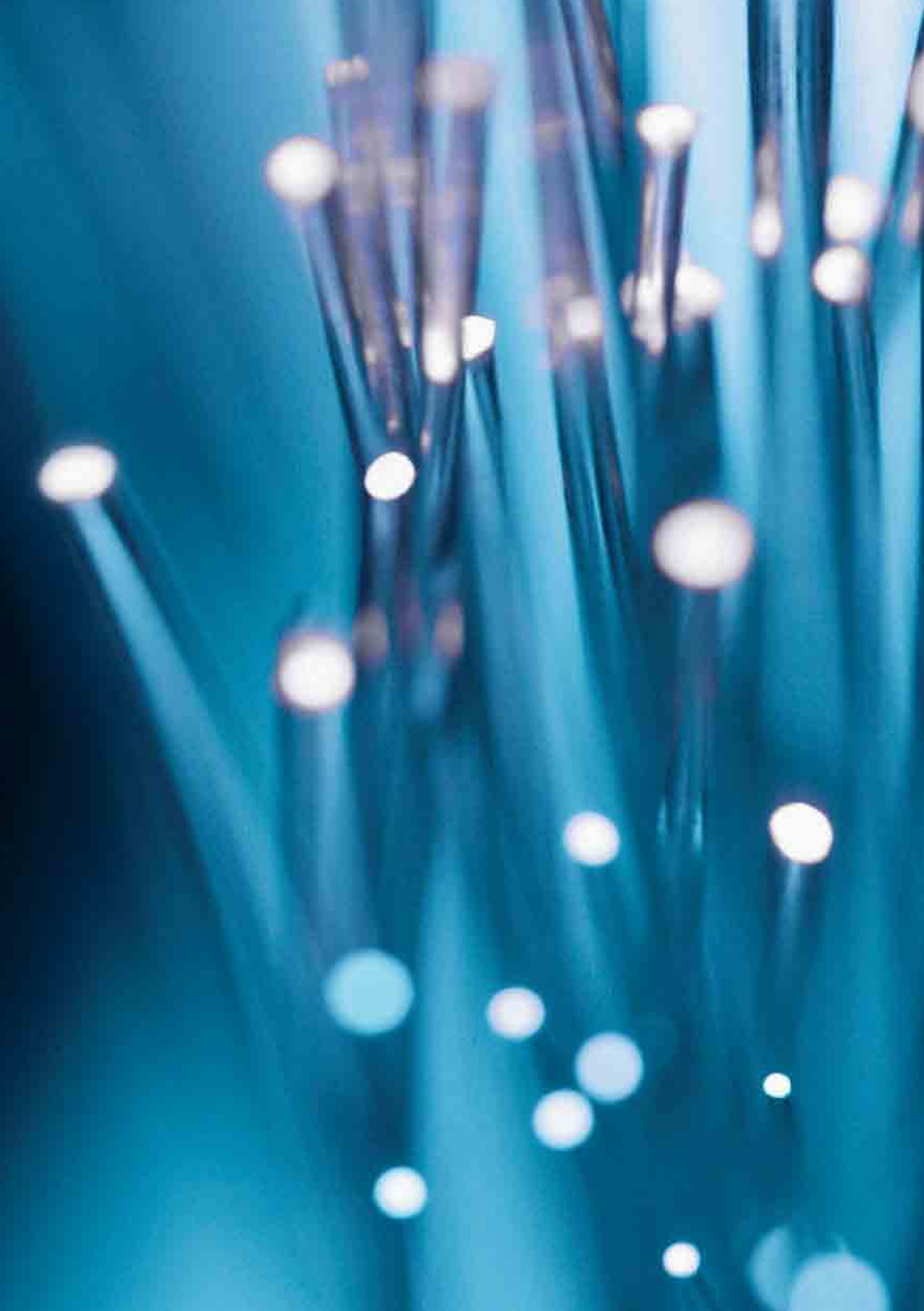
Kui abisaaja ei suuda õnnetuse või haigestumise tõttu autot juhtida, viiakse auto, abisaaja ja/või tema kaasreisijad esialgsesse kehtivuspiirkonnas asuvasse sihtkohta või abisaaja koduaadressile. Abisaaja katab kõik sellega seonduvad kulud, v.a asendusautojuhi teenuse maksumus.

AUTO KOJUTOIMETAMINE

Kui sõidukõlbmatuks muutunud autot ei saa 5 päeva jooksul parandada või kui auto leitakse 30 päeva jooksul alates kuupäevast, mil autovargusest on teatatud asjakohasele ametiasutusele, toimetatakse auto abisaaja koduaadressile. Selle teenuse maksumuse hüvitamise ülemmäär on võrdne esimese klassi rongipileti või äriklassi lennupileti maksumusega ning oleneb teekonna pikkusest. Kui abisaaja soovib autole järele tulla, võimaldatakse talle esimese klassi rongipilet, üle kuuetunnise rongisõidu korral äriklassi lennupilet.

VARUOSADE SAATMINE

Kui riigis, kus autot remonditakse, ei ole vajalikke varuosi saada, toimetatakse need abisaaja soovil kõige kiiremal ja sobival viisil autot parandavasse Lexuse ametlikku teenindusse. Osade enda maksumus jääb abisaaja kanda, kui osade asendamist ei kata sõiduki garantii.



SOOVITUSED

Selleks, et Teie Lexus saaks alati parima teeninduse osaliseks, soovitame Teil hooldada oma autot üksnes Lexuse ametlikus teeninduses.

Pidage meeles, et olles olukorras, kus auto rikke tõttu on Teil tekkinud kahjunõue, peate alati kõigepealt informeerima Lexus Euro Assistance 24. Enne nõusoleku saamist tehtud kulutuste vm kompenseerimine pole tagatud!

Kogu voldikus olev teave on avaldamise ajal uusim. Teavet võidakse muuta ette teatamata.

Küsimuste ja kommentaaride korral võtke ühendust Toyota Balticu esindusega:

TOYOTA BALTIC AS

Rävala pst 2, 10145 Tallinn, Eesti
+372 613 0300
info@lexus.ee

